

BIOGEOGRAFÍA



INTRODUCCIÓN.

Uno de los principales objetivos de la biogeografía es analizar la distribución de los seres vivos en el planeta Tierra. Para ello es necesario diferenciar las distintas áreas, observar las pautas de distribución de los organismos, analizar el reparto de plantas y animales en el planeta y hacer una categorización de los territorios.

Al igual que los botánicos y zoólogos han realizado una clasificación de los seres vivos de acuerdo a una serie de semejanzas y relaciones, con una serie de categorías (Reino, orden, clase, familia...), los biogeógrafos también han realizado una clasificación y una jerarquización de los territorios.

La división biogeográfica de la Tierra se realiza de acuerdo a criterios físicos, geológicos, litológicos, orográficos, biológicos, paleontológicos, edafológicos, pero sobretodo se tiene en cuenta la riqueza, la variedad de seres vivos, el número de endemismos y sus caracteres fitosociológicos, es decir se analiza también la relación entre las diversas comunidades de plantas.

La clasificación biogeográfica del planeta es una tarea difícil debido a la elevada importancia de los endemismos se ignora a gran parte de la vegetación, y es necesario un mayor conocimiento de la evolución de las plantas para poder delimitar correctamente todos los territorios.

Los rangos o jerarquías comúnmente aceptados por Braun-Blanquet (1979), Schmithusen (1959, 1976), Rivas Martínez (1987, 1988), Tormo Molina (2005) son: reino, región, provincia y distrito.

Nosotros nos centraremos en las provincias biogeográficas, pero de todas maneras veamos en qué reino biogeográfico estamos:

El reino es el rango de mayor importancia, suele tener una extensión continental y para su división se tiene en cuenta la historia geológica de la tierra y la evolución de la fauna y la flora, principalmente.



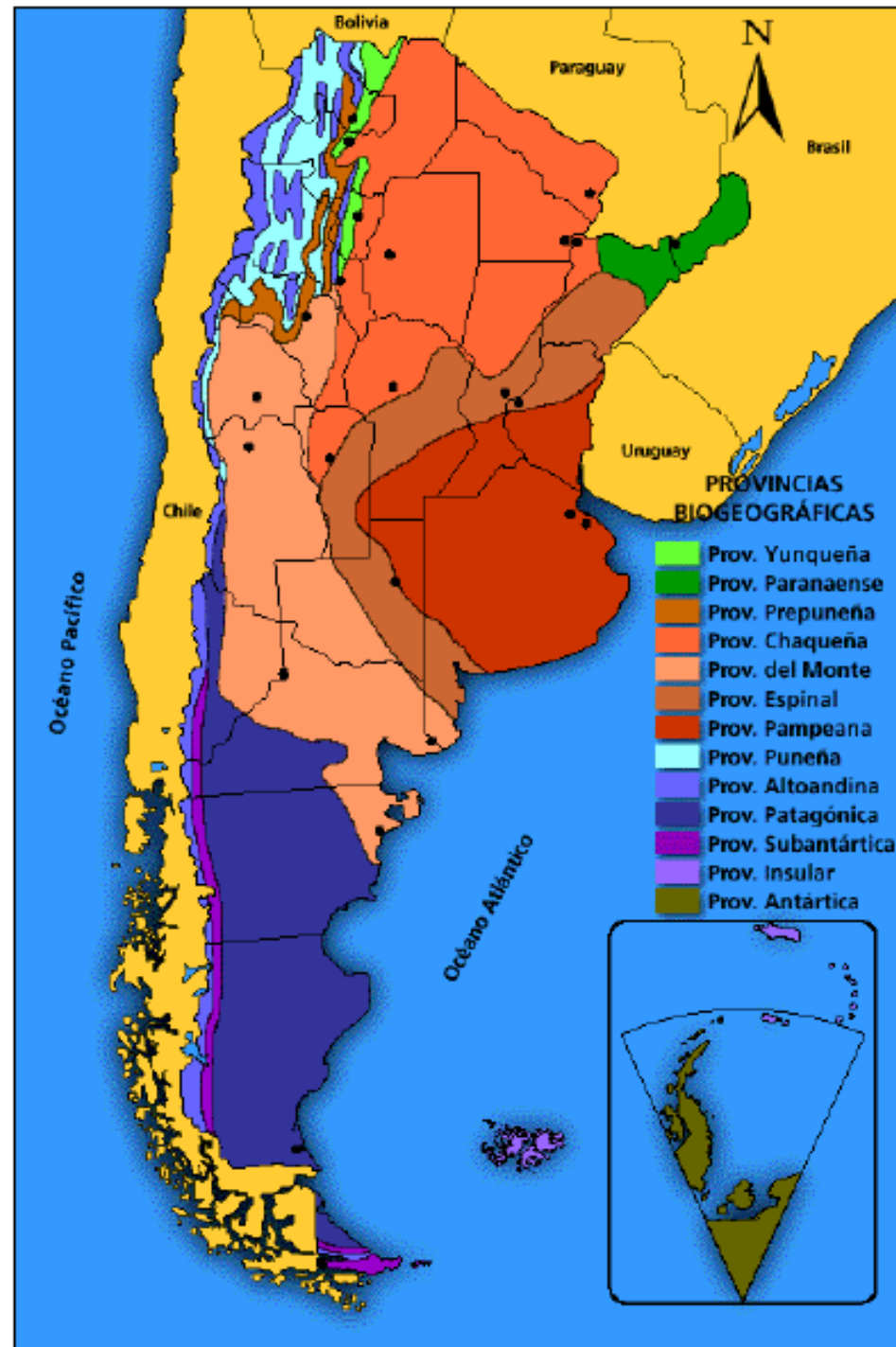
La mayor parte de Argentina está dentro del reino Neotrópico y una pequeña porción pertenece al reino Antártico.

Región Neotropical Se corresponde casi exactamente con lo que conocemos como "Latinoamérica", extendiéndose desde el Desierto de Sonora, en el límite entre Estados Unidos y México, hasta el límite sur de Sudamérica continental. Una estrecha franja a ambos lados de los Andes del sur de Argentina y Chile, así como las Isla Grande de Tierra del Fuego y las restantes islas australes no están comprendidas en ella.

La gran masa continental de América del Sur estuvo aislada de los restantes continentes durante varios millones de años, lo que produjo el desarrollo en aislamiento de la biota tan particular que la caracteriza.



Cabrera, A. 1971. Fitogeografía de la República Argentina. Boletín de la Sociedad Argentina de Botánica, 14 (1-2): 1-42.



Provincia de las Yungas

Ocupa las provincias de Jujuy, Salta, Tucumán y Catamarca.

Se extiende como una faja de orientación N - S en las laderas orientales de los cordones montañosos del noroeste argentino. Limita al E con la Provincia Chaqueña y al W con las Provincias Prepuneña o Puneña.

Clima

Cálido y húmedo, con precipitaciones principalmente estivales que pueden alcanzar 2500 mm anuales (hasta 3000 mm en algunas regiones). Puede nevar en invierno.

Paisaje:

Laderas de montañas y llanuras onduladas del pedemonte; suelos con tres horizontes típicos, predominantemente ácidos.

Vegetación: En general tiene aspecto de selva nublada.

Florísticamente la Provincia de las Yungas ha sido dividida en tres grandes distritos :

Selvas de Transición: entre los 350 y 500 m. Palo blanco, palo amarillo, guayabí, cebil colorado, horco-cebil, tipa blanca, quina, cedro, urundel, lapacho rosado, etc.

Selvas Montanas: Ocupa las laderas, entre los 500 y 1200 m. Es una región de vegetación muy densa, sombría y húmeda. Laurel, horco molle, diversos cedros, nogal, mato, horco-mato, etc. Gran diversidad de lianas y epífitas.

Bosques Montanos: Ocupa las laderas más altas, entre 1000 y 2300 m. Pino del cerro, el bosque de aliso y el bosque de queñoa.



Fauna

La fauna de las Yungas comparte algunas especies con la Provincia Chaqueña, con quien limita al este y muestra similitudes con la fauna paranaense, aunque algo más empobrecida. Los mamíferos, las aves y los anfibios son especialmente conspicuos, estando menos representados los peces y los reptiles.

Mamíferos: Tapir, corzuela, taruca, oso hormiguero, oso melero, yagareté, mono caí, hurón mayor, mayuato, coendú, tapití, ardilla colorada, agutí, numerosos murciélagos, algunos armadillos, ciertos marsupiales, etc.

Aves: Pava del monte, burgo, surucuá, aguililla pama, chululú de cabeza roja, paloma-perdiz, pijuí, batará grande, diversos loros, diversos tucanes, boyeros, carpinteros, picaflores, etc.

Reptiles: Las culebras y lagartos, si bien presentes en la región, son comparativamente poco numerosos en relación a lo que se conoce para provincias vecinas.

Anfibios: Se destacan algunos endemismos, como las tres especies argentinas de ranas marsupiales, el sapito de panza roja y las ranas con desarrollo directo.

Peces: Diversas mojarra, virolo, bragre anguila, madremita, tararira, vieja de agua, dientudo, bagre grande, limpiavidrios, yusca, etc.

Actividades Humanas: Ganadería extensiva, explotación maderera, agricultura (monocultivos de caña de azúcar en las llanuras pedemontanas), horticultura.

Tapirus terrestris



Myrmecophaga tridactyla (oso hormiguero gigante o Yurumí)



Taruca (*Hippocamelus antisensis*)



Oso melero (*Tamandua tetradactyla*)



Panthera onca
(Yaguareté)



Sapajus (Cebus) apella (monocái o capuchino)



Procyon cancrivorus
Osito lavador



Sciurus ignitus (ardilla roja)



Trogon curucui (Surucúa aurora)

Penelope obscura (Pava de monte)



Penelope dabbeni (Pava de monte alisera)



Momotus momota (Burgo)



Grallaria albigula (Chululú cabeza rojiza)



Batara cinerea (Batará gigante)

Gastrotheca christiani
(Ranita marsupial jujeña)



Gastrotheca chrysosticta
(Ranita marsupial pintas doradas)

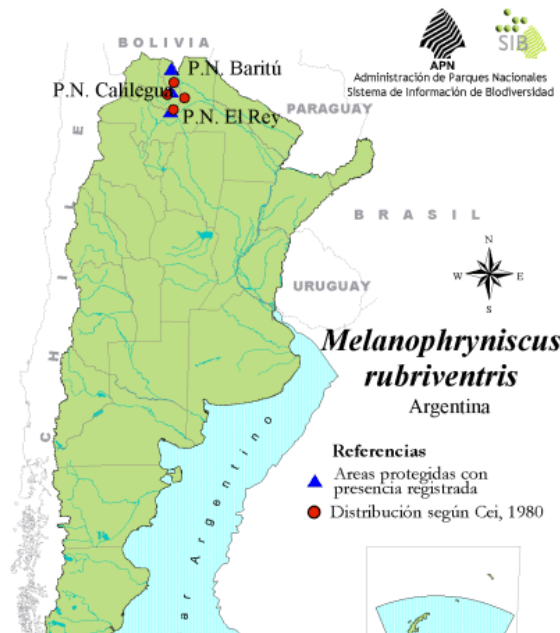
Gastrotheca gracilis
(Ranita marsupial tucumana)



Endemismos:

Cuando la distribución de un taxón está limitado a un ámbito geográfico reducido y que no se encuentra de forma natural en ninguna otra parte del mundo. Una especie es endémica de cierta región si sólo es posible encontrarla de forma natural en ese lugar.

Melanophryniscus rubriventris
(sapito panza roja)



Endémica regional:
Argentina y Bolivia

Provincia Paranaense

Misiones y nordeste de Corrientes.

Clima

Cálido y húmedo, con lluvias durante todo el año; en algunos lugares alcanzan precipitaciones de hasta 2000 mm anuales. La temperatura media oscila entre 20° y 21°C.

Paisaje Es un paisaje de sierras bajas y llanuras. Son característicos los suelos rojizos, ácidos.

Vegetación

La vegetación dominante está formada por selvas y sabanas.

Selvas mixtas: Ocupa casi la totalidad de la provincia de Misiones. Es una selva multiestratificada, con árboles de gran porte, bambúes, epífitas y lianas. Entre los componentes principales se encuentran el laurel, guatambú, palo rosa, pino y urunday.

Distrito de los campos: Ocupa el sudoeste de Misiones y el nordeste de Corrientes. La vegetación dominante está formada por praderas de gramíneas de gran porte (> 1 m), y selvas en galería a lo largo de los ríos.



Fauna

La Provincia paranaense es una de las que muestra la mayor diversidad específica en Argentina.

Existen numerosas especies arborícolas, son típicos mamíferos de gran porte y con afinidad por el agua, hay una gran diversidad de aves y numerosos ofidios y la fauna de anfibios es muy rica.

Mamíferos: Diversos marsupiales, incluyendo la cuica de agua, yagareté, mono caí, mono aullador, zorros, aguará guazú, mayuato, coatí, hurones mayor y menor, zorrino, lobito de río, coendú, coipo, carpincho, agutí, tuco-tuco, cuises, oso hormiguero, oso melero, tapir, pecaríes, armadillos, corzuelas, etc.

Aves: Perdiz de monte, macuco, biguá víbora, mirasol, pato serrucho, harpía, halcón, charata, yacutinga, yacupoi, aras y loros, alma de gato, yasirateré, surucuá, tucanes, yacutoro, pájaro campana, etc.

Reptiles: Tortugas acuáticas, yacarés, cascabel, yarará, coral, boa arco iris, ñacaniná, curiyú, iguanas, diversas lagartijas, etc.

Anfibios: Sapos, ranas y ranas arborícolas diversas.

Peces: Muy rica; incluye todas las especies de la cuenca del Paraná y Paraguay.

Actividades Humanas Actividades forestales, explotaciones agrícolas, ganadería.

Cuica de agua (*Chironectes minimus*)



Sapajus (Cebus) apella (mono caí o capuchino)



Alouatta caraya (mono aullador negro)

Alouatta guariba (mono aullador rojo)



Sciurus aestuans (ardilla gris misionera)



Chrysocyon brachyurus (Aguará guazú)



Nasua nasua (coatí)



Lontra longicaudis (lobito del río)

Hydrochoerus hydrochaeris (carpincho)



Tayassu tajacu
Pecarí de Collar



Tayassu pecari
Pecarí Labiado



Leopardus pardalis (ocelote)

Pipile jacutinga
(Yacutinga)



Ramphastos dicolorus
(Tucán pico verde)



Batara cinerea (Batará gigante)



Selenidera maculirostris
(Arasari chico)



Tucán grande
(*Ramphastos toco*)

Guacamayo
rojo ???



Caiman latirostris* (yacaré overo)** ***Crotalus durissus
(serpiente cascabel)



Víbora de la cruz o Yarará
Bothrops alternatus



***Micrurus pyrrhocryptus* (“coral”, “mboi-chumbé”, “mboi-chumbé-guazú”).** Antes conocida como *M. frontalis pyrrhocryptus*. Se la

***Eunectes notaeus* (anaconda amarilla o curiyú)**



Provincia Chaqueña

Formosa, Chaco, este de Salta, Jujuy, Tucumán y Catamarca, oeste de Corrientes, norte de Córdoba y Santa Fe, con ingresiones en La Rioja y San Luis.

Clima

Cálido y seco, con precipitaciones casi exclusivamente estivales que son escasas en la región occidental y abundantes en la oriental.

Paisaje

En general es un paisaje de llanuras, con algunas depresiones; en la región occidental aparecen serranías bajas. Los suelos son sedimentarios.

Vegetación

La vegetación varía entre formaciones con árboles de gran porte (comúnmente caducifolios xerofitos) y gramíneas, palmares, sabanas, cardonales y estepas halófilas.

Distrito chaqueño oriental: Es el más húmedo de todos, y presenta bosques de quebracho blanco y colorado, bosques de algarrobo y churqui, palmares y pastizales altos.

Distrito chaqueño occidental: bosques de quebracho colorado y blanco, palosantales, tusca, timbó, cardonales, estepas y matorrales.

Distrito chaqueño serrano: bosques de horco quebracho, tabaquillo y pastizales.

Distrito de las sabanas: Está formado principalmente por gramíneas de gran porte.



Fauna

Abundante y diversificada. Presentan numerosas especies de aves (más de 200), numerosos reptiles de gran porte y alrededor de 50 especies de anfibios. Los grandes ríos que limitan la provincia por el norte y el este muestran una ictiofauna muy rica.

Mamíferos: Comadreja overa, comadreja colorada, marmosa enana, numerosos murciélagos, aguará guazú, zorros, coatí, hurones, monos (aullador, miriquiná, caí), rata nutria, tuco-tuco, vizcacha, ciervo de los pantanos, venado de las pampas, corzuela parda, pichiciego chaqueño, tatú carreta, tatú poyu, mataco, oso melero, oso hormiguero, pecarí labiado, pecarí de collar, chanco quimilero, yaguarundí, gato motés, gato del pajonal, puma, hurón mayor, conejo de los palos, etc.

Aves: Chuñas, inambú montaraz, martineta chaqueña, ñandú, charata, pava del monte, jabirú, garzas, hornero, cotorras y loros, etc. (más de 200 especies de aves).

Reptiles: Tortuga terrestre, tortugas acuáticas, lampalagua, boa arco iris, cascabel, yarará, tegu, iguana colorada, iguana overa, etc.

Anfibios: Rococo, escuerzo, ranas coralina, ranas y sapos diversos.

Peces: Pez pulmonado, rayas, mojarras, dorado, boga, sábalo, surubí, patí, tararira, etc.

Actividades Humanas Es una de las regiones más explotadas, con agricultura, ganadería y extracción de madera.

Marmosa común o comadreja enana (*Thylamys pusilla*)



***Didelphis albiventris* (comadreja overa)**



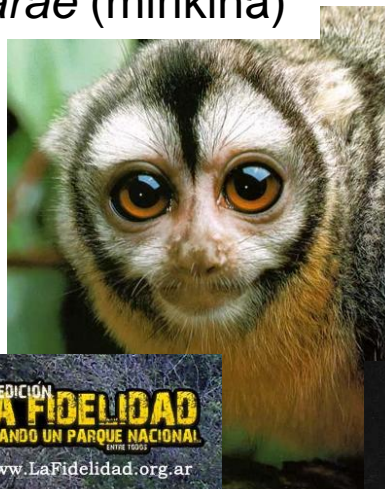
***Lycalopex gymnocercus* (zorro gris)**



***Lagostomus maximus* (vizcacha)**



***Aotus azarae* (mirikiná)**



Conejo de los Palos - *Pediolagus salnicola*

Conejo de los palos



Ranita aceituna

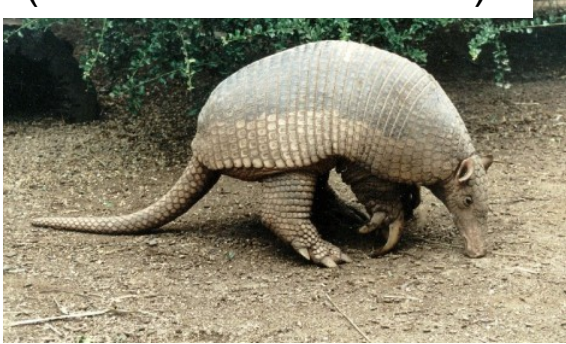


Corzuela parda



Corzuela parda- *Mazama gouazoubira*

Tatú carreta
(*Priodontes maximus*)



Puma yagouaroundi



Chanco quimilero
(*Cataonus wagneri*)



Puma concolor



Tupinambis teguixin



Tupinambis rufescens



Tortuga terrestre común



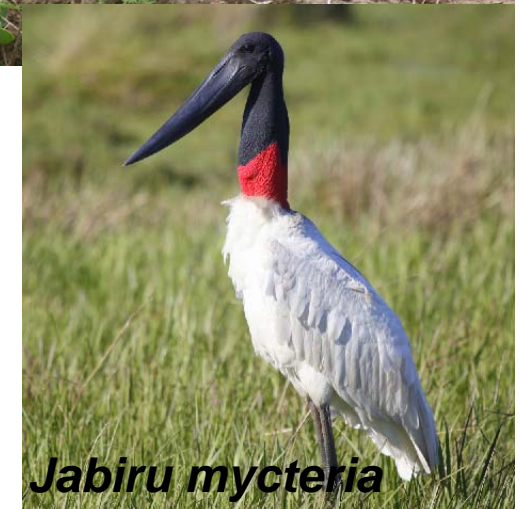
Ampalagua o Boa de la
Vizcacheras (*Boa
constrictor
occidentalis*)



Cariama cristata (chuña patas rojas)



Jabiru mycteria



Provincia del Monte

Efectúa una amplia curva, que va desde el valle del Yocavil en Salta y Tucumán, siguiendo por Catamarca, La Rioja, San Juan, Mendoza, Neuquén, La Pampa, Río Negro y Chubut.

Clima En general seco, con precipitaciones que no superan los 200 mm. En la región norte es cálido y con lluvias estivales, mientras que en la porción sur es fresco, con lluvias en invierno y primavera.

Paisaje

Es un paisaje de llanuras, bolsones, laderas de montañas y mesetas. Los suelos son en general arenosos, existiendo áreas salitrosas y roquedales.

Vegetación: La vegetación predominante es estepa arbustiva xerófila, además de plantas anuales, suculentas y perennes.

Jarillal: Es una asociación de diversas especies de jarilla, combinadas en forma diversa, que constituye la vegetación más característica de la región. Algarrobo, chañar, piquillín, atamisque.

Estepa espinosa: Formada por arbustos espinosos, hierbas y cactáceas. Retortuño, lycium.



Fauna

Muchas especies crepusculares o nocturnas, con rasgos morfológicos y fisiológicos relacionados con la vida en ambientes áridos.

Mamíferos: Comadreja overa, marmosa, diversos murciélagos, zorros, zorrinos, gato montés, yaguarondí, puma, huroncito patagónico, mará, vizcacha, cuises, pichiciego, matabaco, peludos, piche llorón, guanaco, etc.

Aves: Perdices, martinetas, loro barranquero, cata serrana, gallito copetón, gallito de arena, monterita, halcón, halconcito gris, carancho, águila mora, jote, etc.

Reptiles: Lampalagua, coral, yarará, culebras, lagartijas, iguanas, tortuga de tierra, etc.

Anfibios: Ranas, ranas de cuatro ojos, sapos.

Peces: Yucas, bagrecitos, viejas de agua, trucha criolla, etc.

Actividades Humanas Ganadería de subsistencia. Importantes cultivos de vid y hortalizas, y frutales en la zona sur.

Thylamys pallidior
(comadreja enana o marmosa)



Lycalopex culpaeus (zorro colorado)



Lycalopex gymnocercus
(zorro gris)



Dolichotis patagonum (mara o liebre patagónica)



Chlamyphorus truncatus
(pichiciego menor)



Conepatus chinga
(zorrino común)



Quirquincho chico o piche llorón
(*Chaetophractus vellerosus*)



Guanaco (*Lama guanicoe*)

Peludo (*Chaetophractus villosus*)





Micrurus pyrrhocryptus ("coral", "mboi-chumbé", "mboi-chumbé-guazú"). Antes conocida como *M. frontalis pyrrhocryptus*. Se la



Tupinambis rufescens



Tortuga terrestre común

Yarará



Provincia del Espinal

Forma un arco que va desde el centro de Corrientes y norte de Entre Ríos, por Santa Fe, Córdoba, San Luis, La Pampa y Buenos Aires. Se ubica entre las provincias Chaqueña y del Monte.

Clima: Varía desde cálido y húmedo a templado y seco, con la mayor cantidad de lluvias en verano.

Paisaje: Es un paisaje de llanuras, con algunas serranías bajas dispersas. Los suelos son arenosos o loésicos.

Vegetación: varía entre árboles de gran porte (bosques xerófilos caducifolios), estepas arbustivas, palmares y gramíneas. Tala, Ñandubay, caldén, algarrobo, palmares, estepas gramíneas y pajonales.

Fauna Similar a la de la Provincia Chaqueña.

Actividades Humanas La agricultura y ganadería están desarrolladas; hubo una intensa explotación maderera.



Provincia pampeana

Buenos Aires, sur de Entre Ríos, Santa Fe y Córdoba, este de La Pampa y una pequeña porción de San Luis. Se ubica entre la Provincia del espinal y el océano Atlántico.

Clima Templado-cálido; llueve todo el año, y existe un gradiente N-S en la precipitación.

Paisaje Es un paisaje de llanuras con algunas sierras bajas. Los suelos son variados, encontrándose desde suelos negros y muy fértiles a rocosos o arenosos.

Vegetación Dominan las gramíneas (tipo estepa).



Fauna

Se diferencian dos regiones, una aledaña a la costa del complejo Paraná-Plata, que muestra similitudes con los animales de la provincia paranaense, y la otra la pampa propiamente dicha, con algunas características comunes a la fauna del complejo chaco-monte-espinal.

Mamíferos: Comadreja overa, comadreja colorada, comadreja chica, marmosa, vizcacha, zorrino pampeano, zorro, hurón, gato montés, lobito de río, ciervo de los pantanos, venado de las pampas, peludo, mulita, carpincho, tuco-tuco, diversos ratones y ratas, etc.

Aves: Cotorra, carpinteros, hornero, cabecita negra, calandria, zorzales, naranjeros, perdices, martinetas, atajacaminos, federal, monjita, chingolo, pato cabeza negra, pato picazo, polla de agua, chajá, cuervillo de cañada, chimango, carancho, caracolero, lechuza de campanario, lechuzón de campo, halcón plumizo, teros, ñandú, etc.

Reptiles: boa arco iris, diversas culebras, yarará, diversas lagartijas, tortugas acuáticas, etc.

Anfibios: Ranas, sapos, escuerzos y ranas arborícolas.

Peces: Lamprea, anguila criolla, pejerrey, diversas mojarra, madrecita, chanchita, tararira, palometa, sábalo, boga, viejas de agua, etc. Actividades Humanas

Actividades agrícolas y ganaderas en gran escala. Es la región más poblada del país.

Comadreja colorada (*Lutreolina crassicaudata*)



**Venado de las Pampas
(*Ozotoceros bezoarticus*)**



Hurón menor (*Galictis cuja*)

Ciervo de los pantanos (*Blastocerus dichotomus*)



***Hydrochoerus hydrochaeris* (carpincho)**



**Federal
(*Amblyramphus holosericeus*)**
J.D. Döke



Pollona pintada (*Gallinula melanops*)

Provincia Puneña

Ocupa las provincias de Jujuy, Salta, Tucumán, Catamarca, La Rioja, San Juan y Mendoza. Ocupa las altas montañas y mesetas del oeste de Argentina hasta los 4500 m s.n.m. La altura mínima varía entre los 2000 m al sur y 3400 m al norte.

Clima

Frío y seco, con precipitaciones casi exclusivamente estivales que van disminuyendo en un gradiente norte-sur, hasta algunas áreas donde prácticamente no llueve nunca.

Paisaje Montañas, mesetas y quebradas, con suelos pedregosos o arenosos y muy pobres en materia orgánica.

Vegetación La vegetación característica es una estepa arbustiva, aunque se encuentran también formaciones herbáceas y vegas. Estepas de tolilla, chijua y añagua.

Estepas de tolilla, chijua y añagua, cactáceas y gramíneas. Estepas de tramontana, cola de león y lampaya. Vegas o ciénagas, formadas por plantas de pequeño tamaño que se desarrollan en suelos saturados de agua.



Foto: M.C. Ríos

Prepuna



Fauna

Es una de las provincias mejor caracterizadas desde el punto de vista faunístico, con diversos endemismos. Es destacable la avifauna relacionada a las grandes lagunas existentes en la región, formada tanto por especies locales como por especies migradoras.

Mamíferos: Vicuña, guanaco, llama, taruca, zorro, puma, gato del pajonal, zorrino, zorro colorado, numerosos roedores (chinchillas, chinchillones, cuises, ratones de campo, rata chinchilla, etc.), varios murciélagos, quirquincho andino, etc.

Aves: Suri o ñandú, perdiz, agachonas, lechuza de las vizcacheras, gaviota andina, cóndor, carpintero de las piedras, picaflores, matamico andino, tres especies de flamencos, chorlito puneño, falaropo, chorlo de vincha, tero serrano, avoceta andina, pato puneño, cuervillo puneño, etc.

Reptiles: Diversas lagartijas y pocas culebras.

Anfibios: Poco diversificados, se han registrado representantes de cuatro géneros (ver anfibios puneños en el glosario).

Peces: Poco conspicuos, están limitados a algunas especies de pequeño tamaño. En algunos arroyos se han introducido truchas.

Actividades Humanas Agricultura de subsistencia, ganadería de llamas, ovejas y burros; minería.

Vicugna vicugna



Guanaco (*Lama guanicoe*)



Chinchillón (*Lagidium viscacia*)

Chinchilla chinchilla



Provincia Prepuneña

Ocupa las provincias de Jujuy, Salta, Tucumán, Catamarca y La Rioja.

Ocupa quebradas y laderas secas, entre los 2000 y 3400 m s.n.m., aunque en algunas regiones puede bajar notablemente.

Clima

Cálido y seco, con precipitaciones exclusivamente estivales que no superan los 200 mm anuales.

Paisaje: Laderas de montañas y quebradas, con suelos pedregosos o arenosos, muy sueltos e inmaduros.

Vegetación

En general es arbustiva, baja y dispersa, además de cardonales y cojines de bromeliáceas. Estepa arbustiva con leguminosas, gramíneas y cactáceas.

Cardonales. Bromeliáceas y arbustos.

Fauna

Es un complejo mosaico de elementos de las provincias altoandina, puneña y del monte.

Los anfibios y los peces son proporcionalmente escasos.

Provincia Altoandina

Ocupa las altas montañas del oeste de Argentina, desde Jujuy a Tierra del Fuego.

Clima: De alta montaña, frío y seco, con precipitaciones en forma de nieve o granizo en cualquier estación del año.

Paisaje: Típico de las cumbres de montaña, con suelos rocosos, pedregosos o arenosos y sueltos. Muy pobres en materia orgánica, excepto en las turberas, que actúan como reservorios de agua.

Vegetación: La vegetación característica es una estepa de gramíneas y plantas en placa y cojín.

Distrito altoandino quichua: estepas de iro, vizcachera, coirón amargo, cuerno de cabra, etc.

Distrito altoandino cuyano: estepas graminosas y estepas de arbustos bajos.

Distrito altoandino austral: estepas graminosas

Fauna: Muy similar a la de la provincia puneña, que la rodea casi completamente, aunque notablemente más empobrecida. Existen diversos endemismos en lagartijas y ranas acuáticas.

Actividades Humanas: Prácticamente nula. Puede haber pastoreo de transhumancia y algo de minería.



Provincia Patagónica

Su límite norte puede asimilarse a una línea oblicua que va desde la precordillera en el centro de Mendoza hasta la desembocadura del río Chubut en el Atlántico. Al sur llega al nordeste de Tierra del Fuego, por el este limita con el océano Atlántico y por el oeste con las provincias Altoandina (hasta el centro de Neuquén) y Subantártica (hasta Tierra del Fuego).

Clima Seco y frío; durante el invierno son frecuentes las nevadas. Paisaje Es un paisaje de llanuras, mesetas y montañas bajas. Los suelos son generalmente pobres, con pedregales y arenales.

Vegetación Es dominante la vegetación arbustiva y herbácea. Además existen estepas halófilas y vegas.

Distrito de la Payunia: En el sudoeste de Mendoza y noroeste de Neuquén. Predominan los arbustos achaparrados que se desarrollan en substratos volcánicos. Distrito Occidental: Por el oeste, se extiende de manera discontinua desde Neuquén hasta el norte de Santa Cruz. Predominan gramíneas y arbustos de baja altura. Distrito Central: Centro de Río Negro y Chubut, y casi toda la provincia de Santa Cruz. Es una región de gran aridez, donde predominan los arbustos bajos. Distrito del Golfo San Jorge: Estepa herbácea y arbustiva que rodea al golfo que le da el nombre. Distrito Subandino: Franja estrecha, ubicada entre la provincia Subantártica y los distritos patagónicos Occidental y Central. Es una estepa de gramíneas con algunos arbustos aislados. Distrito Fueguino: Incluye las vegas y estepas gramíneas del norte de Tierra del Fuego.

Fauna

Muchas especies corredoras o cavícolas en la región continental, y diversas formas acuáticas en la costa atlántica.

Mamíferos: Marmosa, comadreja overa, zorro gris, zorro colorado, hurón mayor, hurón menor, puma, zorrino patagónico, zorro gris chico, gato montés, mará, vizcacha, vizcacha de la sierra, tuco-tuco, cuis chico, diversos ratones, peludo, pichi patagónico, guanaco, lobo de un pelo, lobo de dos pelos, elefantes marinos.

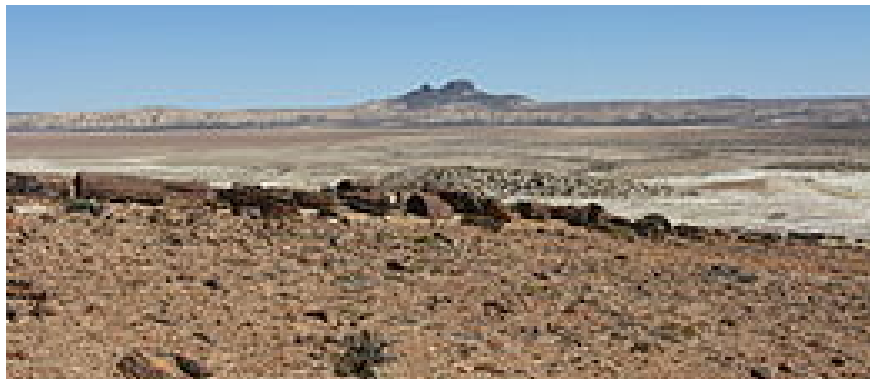
Aves: Choique o ñandú petiso, quiula patagónica, diversos patos, cauquenes, cisne de cuello negro, macaes, gallinetas, gallaretas, gaviotas, ñandú petizo, perdices, martinetas, pingüinos, halcones, chimangos, caranchos, canasteros, jilgueros, diucas, yales, calandria mora, caminera, bandurrita, dormilona, etc.

Reptiles: Yarará ñata, víbora de la cruz, coral, diversas culebras, numerosas lagartijas, matuastos, etc.

Anfibios: Diversas especies de ranas acuáticas, sapos.

Peces: Bagres, otunos, peladillas, trucha criolla, puyen, mojarra desnuda, etc. Se debe sumar la ictiofauna del litoral atlántico.

Actividades Humanas Actividades ganaderas extensivas.



Micrurus pyrrhocryptus

Bothrops ammodytoides
Yarará ñata



Tuco-tuco
(*Ctenomys sp*)



Piche Patagónico (*Zaedyus pichi*)



Pterocnemia pennata
Choique o ñandú petiso



Lycalopex culpaeus (zorro colorado)



Gato Montés (*Oncifelis geoffroyi*)



Lobo marino de un pelo
sudamericano (*Otaria
flavescens*)

Lobo marino de dos
pelos (*Arctophoca australis*)



Cauquén común
(*Chloephaga picta*)



Cauquén colorado
(*Chloephaga rubidiceps*)



Spheniscus magellanicus
(pingüino de Magallanes o
pingüino patagónico)



**Pingüino rey (*Aptenodytes
patagonicus*)**



Provincia Subantartica

Ocupa una delgada franja al oeste del país, entre Neuquén y Tierra del Fuego.

Clima Húmedo, más templado al norte y frío al sur. Hiela todo el año y nieva en invierno.

Paisaje Es una región montañosa, con valles y lagos. Los suelos son rocosos con una capa superficial muy fértil.

Vegetación: Existen bosques, tanto caducifolios como perennifolios. Bosques puros de pehuén, o por grupos de estos árboles separados por estepa de gramíneas. Ñire, lenga, rauli y roble pellín, aunque también existen perennifolios como el ciprés, cañas, juncales, etc. Coihue, urmo, alerces y arrayanes.



Fauna

Es fácilmente caracterizable debido al elevado número de endemismos que presenta. Muchos de sus componentes muestran diversos grados de amenaza.

Mamíferos: Huemul, pudu, puma, gato huiña, zorro colorado, zorrino patagónico, hurón menor, huillín, diversos murciélagos y roedores, monito de monte, etc. Diversos cérvidos introducidos.

Aves: Patos vapor, cauquén, agachona, cotorra fueguina, carpintero gigante, cisne cuello negro, gallareta, huala, pato zambullidor, cóndor, jote, picaflor rubí, chucao, rayadito, picolezna, fío-fío, diucón, zorzal patagónico, paloma araucana, tero, ostrero austral, etc.

Reptiles: Diversos iguanidos.

Anfibios: Varios grupos endémicos (presente exclusivamente en esta región)

Peces: Perca criolla, perca bocona, peladillas, bagre aterciopelado, puyén grande, puyén chico, pejerrey patagónico, etc. Truchas y salmones introducidos.

Actividades Humanas Extracción de maderas; núcleos industriales pequeños, circunscriptos.

Hippocamelus bisulcus
Huemul



Pudu pudu



Monito del monte (*Dromiciops gliroides*)



Endémicos de Argentina y Chile

Macá grande o huala (*Podiceps major*)



Pato del torrente



Provincia insular

Incluye las Islas Malvinas, Georgias del Sur y otras islas subantárticas menores.

-Clima: Húmedo y frío, frecuentemente nevado.

-Paisaje: Es una región de montañas bajas.

-Vegetación: No existen árboles. Comunidades: Se han reconocido diversas comunidades, donde predominan las gramíneas, matorrales de hasta 2 m de altura y plantas en placa y en cojín.

-Fauna: Similar a la de la provincia subantártica, aunque muy empobrecida y con algunos endemismos específicos; las aves oceánicas son dominantes. No se han registrado anfibios.

-Actividades Humanas: Ganadería extensiva de ovejas.

Provincia Antártica

Ocupa todo el continente antártico y las islas vecinas, al sur de los 60°S.

-Clima: Extremadamente frío; nieve y hielo todo el año. Paisaje Variado, aunque en general cubierto de hielo. Suelos rocosos.

-Vegetación: Extremadamente escasa. En las áreas libres de hielo y nieve se pueden encontrar algas terrestres, musgos, líquenes y escasas gramíneas. Comunidades No han sido definidas aún.

-Fauna: Muy pobre en vertebrados. No existen anfibios ni reptiles.

Mamíferos: Foca de Wedell, foca cangrejera, lobo marino, lobo de dos pelos, foca común.

Aves: Pinguinos rey, emperador, de Adelia, de pico rojo, de barbijo, de penacho amarillo; albatros, petreles, cormoranes, skuas, paloma antártica, gaviotas.

-Actividades Humanas Investigación científica.

¿y los exóticos?

Investigación:

- 1-¿Cuáles son las principales especies exóticas invasoras en Argentina?
- 2-¿Cuál es el origen de procedencia? ¿Cuáles fueron las causas de la llegada? ¿Se conoce el año aproximado de su introducción al país?
- 3-¿Cuál es su distribución actual dentro del país?
- 4-¿Provocan efectos dañinos sobre el nuevo hábitat y/o sobre especies nativas?